

Les frères Barthélémy, des poids lourds du dépannage

Hervé et Joël Barthélémy ont créé leur entreprise il y a douze ans. Installée sur la zone Avon depuis 1998, leur société de dépannage grandit encore aujourd'hui. Zoom sur une réussite familiale

► Implantée en pleine cité industrielle, sur une zone proche du trafic maritime de Fos-sur-Mer et Marseille, proche aussi des axes autoroutiers, la société de dépannage, d'assistance routière et de remorquage BTR ne chôme pas.

Son activité ? Assurer le dépannage de véhicules, 24 heures/24 heures, dont plus de 80 % de poids lourds. Son histoire a commencé il y a douze ans, le 1^{er} mai 1990. Joël et Hervé Barthélémy créent leur propre entreprise. Joël n'a alors que 27 ans et embarque son frère de 22 ans dans l'aventure. Hervé n'était pas vraiment destiné au dépannage, il avait plutôt opté pour une formation dans le bâtiment.

Joël, quant à lui, est tombé dans la "marmite" très tôt, puisqu'il a choisi de s'orienter vers un CAP et un BEP "mécanicien d'engins de chantiers".

Au secours des camions en détresse

Il y a douze ans, la petite entreprise ne faisait que du transport de marchandises, "avec une petite voiture donnée par notre père", souligne Hervé. Trois ans plus tard, les deux frères commencent le transport de containers et enfin le dépannage et le remorquage.

Ils obtiennent à l'époque une aide de 25 000 F car Hervé était au chômage depuis un an. En 1992, ils investissent dans leur premier poids lourd, et aujourd'hui, onze véhicules rouges et blancs trônent à l'entrée de la zone Avon et parcourent les routes de la région au secours de poids lourds en détresse...

A force de travail et d'investissements, l'entreprise s'installe finalement en 1998 sur la zone Avon, quittant Bouc-Bel-Air et Vitrolles par choix stratégique : "Nous sommes proches de toutes les voies d'accès, autoroutes, routes", expliquent les frères. Chaque jour, leurs véhicules transitent vers un car en panne, un poids lourds couché sur l'autoroute, un véhicule chargé de charbon ou de bauxite renversé entre deux voies...

Les dépannages ne manquent pas, au confluent de sites industriels ! L'entreprise des frères Barthélémy a su, grâce à son professionnalisme, loin du dépannage au coup par coup, obtenir une clientèle fidèle et importante.

Ainsi, une semaine sur deux, l'entreprise est de garde, 24 heures/24, auprès de la gendarmerie. Elle travaille aussi avec les grosses concessions poids lourds de la région, com-



Une partie de l'équipe de l'entreprise BTR, autour de Joël et Hervé Barthélémy, les deux créateurs de la société de dépannage implantée sur la zone Avon et aujourd'hui en voie d'extension. Photo S.V.

me Mercedes ou Volvo, ou encore avec les sociétés d'assistance, des entreprises de transports comme Carreize et surtout avec les réseaux routiers et autoroutiers.

Des interventions sur autoroutes

Ainsi, BTR s'est vu confier par ASF (Autoroutes du Sud de la France) le secteur autoroutier de l'A7, entre Rognac et le péage de Lançon-de-Provence, ou de l'A8, de Lançon à Aix. Sur l'A52, c'est Escota qui leur a confié le secteur de La Barque au Pont de l'Etoile. Les autres voies rapides et autoroutes non concédées, mais gérées par la DDE, font aussi l'objet d'un agrément de dépannage.

Si BTR dépanne quelques véhicules de tourisme, ce sont surtout les poids lourds qui regrouperont plus de 80 % de leur activité.

Et pour pouvoir déplacer ou

treuiller ces énormes camions, l'entreprise a développé considérablement son parc automobile : trois fourgons ateliers spécialisés, trois plateaux dont deux poids lourds et un véhicule léger, trois "paniers" poids lourds pour le relevage et le remorquage et un ensemble porte-engins pour tractier et remorquer.

De 800 000 F de chiffre d'affaire la première année, BTR connaît aujourd'hui une belle progression : plus de 900 000 € (soit 6 MF) de chiffre d'affaire. Neuf personnes, dont quatre Gardannais, font partie de l'équipe : sept techniciens et deux secrétaires, Hervé et Joël, les deux cogérants.

Et ce n'est pas terminé. Même si les frères affirment préférer "une petite équipe soudée que risquer de s'éparpiller", la "petite entreprise" a décidé de s'agrandir, tout en gardant la même équipe.

BTR a en effet réservé une par-

celle sur la nouvelle zone Avon et n'attend que le feu vert de la Semag, qui gère la commercialisation des terrains, pour agrandir de près de 4 000 m² leur entreprise.

BTR vient aussi de faire l'acquisition d'un nouvel engin de 80 tonnes et sa grue de 15 tonnes. Un nouvel investissement de "1,5 MF", précisent les gérants, une nouvelle performance technique pour BTR.

Un nouvel équipement pour plus d'efficacité

Efficacité et rapidité obligent, les frères Barthélémy doivent être à la pointe de la technologie.

D'ici la fin de l'année, ils auront un nouveau matériel encore plus performant : de gros coussins de fabrication américaine remplis d'air par un compresseur.

"Cela permettra une plus grande rapidité d'évacuation d'en-

gin et évitera de mobiliser souvent trois voies sur l'autoroute", souligne Joël.

Autant dire que les deux chefs d'entreprise ont pris la bonne route : celle de l'économie florissante.

S.V.

Un camion perd sa benne sur la voie

► Hier, en milieu d'après-midi, un camion qui transportait des gravats a perdu sa benne sur la voie reliant le rond-point du centre commercial Champion et la Centrale Thermique. Fort heureusement, le camion en cours d'ascension de la voie roulait à une vitesse très réduite. Il a perdu sa benne chargée de plusieurs dizaines de tonnes de gravats alors qu'il se rendait à la décharge Malespine. L'entreprise Barthémény Frères a aussitôt mandaté sa dernière acquisition : une dépanneuse à grue télescopique de 80 tonnes ! L'incident a entraîné une perturbation de la circulation maîtrisée par la brigade de gendarmerie accompagnée de la police municipale.



LA PANNE

Le tramway niçois bloque la RD9 !



Pour une fois que ce ne sont pas les voitures qui bloquent le tramway ! Hier, vers 18 h 30, un convoi exceptionnel - long de 40 mètres et pesant 80 tonnes - transportant une rame complète à destination de Nice est tombé en panne, au beau milieu de la bretelle d'accès reliant la RD113 à la RD9, en direction d'Aix. Les accès à la RD9 ont été neutralisés en attendant la fin de l'opération de dépannage qui s'annonçait, hier soir, longue et périlleuse.

7 PHOTO Y.B.



Le camion se couche

Chargé de bauxite, un semi-remorque benne a quitté brusquement la chaussée hier, à 15h50, à hauteur de la station service Avia sur la quatre-voies sens Marseille-Gardanne. Arrachant des arbres au passage et finissant sa route en travers de la chaussée... C'est un arbre plus résistant que les autres qui l'a fait changer de trajectoire et revenir sur la route. Le chauffeur du camion a été légèrement blessé dans le choc. L'alcootest s'est avéré négatif. Cet accident spectaculaire a vivement perturbé le trafic routier et des déviations ont dû être mises en place. Malgré ce dispositif de contournement, un très long embouteillage s'est formé dès la sortie de l'autoroute. Tout est rentré dans l'ordre vers 18 heures.

(Photo Br.L'A.)

Un accident spectaculaire paralyse le trafic sur l'A8



L'accident impliquant deux poids lourds a généré un gros embouteillage.

Hier matin vers 7 h, un accident impliquant deux poids lourds a eu lieu sur l'A8 en direction de Nice, à hauteur de Coudoux. Un premier camion s'est immobilisé sur les voies après avoir percuté le terre-plein central. Un autre camion aurait ensuite heurté l'arrière de la remorque du premier engin. Les sapeurs-pompiers ont dû désincarcérer le chauffeur du premier poids lourd, bloqué dans la cabine. Les gendarmes ont coupé l'A8 jusqu'en fin de matinée, afin de sécuriser la zone. L'accident a généré un gros embouteillage. Mais pas de blessé grave.

S.P.

Un camion-citerne se renverse sur la RN 7



Le camion transportant du charbon en poudre a bouché la voie pendant plus de 4 heures à Meyreuil. Photo J. LIÉGEAIS

► Hier, à 9 h 15, un camion-citerne de quarante tonnes transportant du charbon en poudre compactée s'est couché sur la RN 7 en direction de Saint-Maximin, à la sortie du Rond-Point du Canet, à Meyreuil. L'accident, spectaculaire, n'a fort heureusement pas fait de victime grave : le chauffeur du poids-lourd a perdu connaissance et a été transporté en urgence au CHU d'Aix-en-Provence. Ses blessures sont sans gravité. L'accident, dont les causes ne sont pas encore déterminées, pourrait être dû à une vitesse excessive dans le virage

du rond-point, ce qui aurait entraîné le renversement de la citerne. La circulation a été déviée par la DDE (Direction départementale de l'équipement).

Le camion, qui appartient à une entreprise de transport du Muy, dans le Var, est resté couché sur la voie jusqu'à 14 h 30 et a finalement été soulevé par l'entreprise gardannaise BTR. Il aura fallu quatre heures de travail et une grue de douze tonnes pour que la dépanneuse soule le tracteur routier et ensuite le semi-remorque.

Stéphanie VAREILLES

L'IMAGE DU JOUR



Vraiment renversant !

Hier vers 7 h 15, au croisement du RD 543 avec le RD 9 à Lagremouse, un semi-remorque frigorifique de 38 tonnes roulant dans le sens Eguilles-Cabriès a heurté une voiture et

s'est ensuite couché littéralement sur le giratoire. La caisse frigorifique du semi s'est alors décrochée du châssis avant de chuter sur la chaussée. Par bonheur, le conducteur de la voiture et celui du camion n'ont été que commotionnés.

(Photo Jean-Eric Ely)

Les Dépanneurs BTR



Hervé et Joël exposent fièrement leur nouveau partenaire, N°1 des hayons élévateurs.



Propriétaire des locaux, les frères Barthélémy ont fait construire leur bâtiment.



L'équipe administrative assure la permanence téléphonique la journée. Le reste du temps les appels sont réceptionnés par les frères Barthélémy.

Deuxième ville de France avec 1,2 millions d'habitants, Marseille est également la capitale de l'OM et de la bouillabaisse. Son port, le premier en Méditerranée, est l'un des plus actifs du monde. Des milliers de containers y transitent chaque jour pour être transportés sur les semi-remorques par la route ou sur des trains doubles.

L'assistance routière dans cette région se devait d'être assurée par des dépanneurs dignes de ce nom. L'entreprise BTR a su répondre aux critères exigeants des réseaux

routier et autoroutier qui conjuguent des parties concédées, gérées par différents exploitants selon les tracés (ESCOTA, ASF), et des parties non concédées (secteur DDE). Les réseaux secondaire gérés par des gendarmeries font également appel à BTR pour intervenir sur des poids lourds comme sur des véhicules légers, bien que cette catégorie ne constitue pas la principale activité de l'entreprise.

Vous l'avez compris, chez BTR, on donne plutôt dans le PL parce qu'on aime ça ! Bref rappel historique :

c'est en 1990 que Joël et Hervé Barthélémy ont créé leur société de dépannage, à Gardanne. De formation mécanique poids lourds chez Renault VI, les deux frères ont initié leur expérience de chefs d'entreprise en créant une société de transports. Après des déboires de sous-traitance et une marge financière proche de la dérision, l'opportunité de monter une société de dépannage ne s'est pas fait attendre pour la jeune équipe.

La relève est donc assurée par cette nouvelle génération qui doit tout à ses pères, mais qui a la lourde tâche



Sous une forte pluie, notre visite chez BTR a dû se faire entre deux dépannages

de faire progresser un métier obéissant à de nouvelles règles. Les frères Barthélémy ont compris l'intérêt d'une organisation sans faille, qui n'a plus grand chose à voir avec le garage à « papa » faisant des dépannages « comme ça vient ». L'atelier de réparation est réservé à la clientèle à dépanner et les « compagnons » (tous issus d'une formation mécanique) sont de véritables professionnels dont l'objectif est le dépannage sur place. Les chiffres parlent d'eux-mêmes : plus de 80 % des dépannage PL réalisés sur le lieu de panne. Cette performance a un coût : régulièrement, un des membres de l'équipe BTR part en formation externe afin de suivre l'évolution des nouvelles technologies.

Avec la même exigence d'une qualité de service maximale, l'entreprise a entrepris une démarche auprès de Renault VI, en collaboration avec la concession de Marseille, pour obtenir le panneau d'agent RVI. Déjà référencés Point rouge (assistance 24/24 h) dans le Guide RVI, les dépanneurs BTR interviennent en appont des concessions locales qui ne savent plus comment organiser en interne leur service d'assistance. Grâce à l'organisation et à l'expérience des frères Barthélémy, les clients Renault sont certains d'être dépannés dans d'excellentes conditions. Chez BTR, de jour comme de nuit, un

stock minimum prêté par la concession locale est disponible. Si une pièce spécifique venait à manquer, le magasin de la concession RVI de Marseille est ouvert 24/24 h pour l'entreprise de dépannage.

Les autres marques bénéficient également de ce service de qualité, sans mettre à disposition les pièces nécessaires, ce qui restreint parfois le niveau de technicité de l'intervention. La réussite d'un dépannage sur place tient aussi à l'étroite collaboration du constructeur, à la mise à disposition des outils et des renseignements techniques.

d'Aix-en-Provence au même péage de Lançon.

Sur l'A52, ESCOTA a fait appel à BTR pour le secteur de La Barque au pont de l'Etoile. Les autres voies rapides et autoroutes non concédées, gérées par la DDE, font également l'objet d'un agrément de dépannage.

L'ensemble du réseau d'intervention de BTR représente près de 150 kilomètres, mais l'organisation d'un secteur à un autre peut être très différente. Si les autoroutes concédées sont gérées par les exploitants de manière à être rentables pour l'en-

treprise de dépannage, il en est pas de même pour les secteurs non concédés, où les agréments sont délivrés sur simple demande, à condition que le cahier des charges soit respecté. Les expériences peuvent donc se révéler bonnes ou mauvaises, voir avoir de fâcheuses conséquences.

Une entreprise ne privilégiera pas un marché qui ne lui rapporte rien ou peu, sous prétexte pour le

donneur d'ordre de respecter la libre concurrence ; et même si ces questions se posent le jour du renouvellement du matériel ou du recrutement de collaborateurs « compagnons ».

Avec 200 interventions PL par an, le chiffre d'affaires de BTR pour l'année 1999 atteint 4 millions de francs, et connaît une progression significative grâce aux contrats passés avec les sociétés de transports ou les sociétés d'assistance, telle Service 24.

Ci-contre à gauche : Ce 6x2 charge au panier. De taille respectable l'extension est à la hauteur de toutes les espérances. On peut regretter l'absence d'une poutre faisant office de grue.



En attendant le panneau agent RVI, la flotte BTR n'est constituée que de camions Renault

La clientèle poids lourds est constituée essentiellement de professionnels et il est impératif d'effectuer un maximum de dépannages sur le lieu de panne, afin d'éviter des ruptures de charges pour les transporteurs.

Plusieurs exploitants d'autoroutes se partagent le réseau autoroutier encerclant Marseille. Sur l'A7, c'est ASF qui a confié à BTR le secteur de Rognac au péage de Lançon, et sur l'A8,



Les Dépanneurs BTR



Cette jeune équipe de professionnels inspire la bonne humeur du midi

Avec cette dernière, spécialisée poids lourds, un véritable partenariat s'est mis en place. Régulièrement, des collaborateurs de Service 24 se déplacent chez BTR pour évaluer et synchroniser les interventions délicates. Le bon fonctionnement d'une entreprise relevant en premier lieu d'un personnel motivé, le montant des salaires est l'une des clés de la réussite de BTR. Les compagnons sont rémunérés

par un fixe complété par un pourcentage, comme il est d'usage dans notre profession. La prochaine extension des locaux par l'acquisition d'un terrain de 3 200 m² ne fera que confirmer l'implantation de la société basée à Gardanne, à 25 kilomètres du centre de Marseille, en plein cœur des échangeurs d'autoroutes. Côté matériels, tous les équipements sont fabriqués chez OMARS, proche de la frontière Italienne. Le représentant



Ce S150 relooké ne trouve pas de mécanicien pour terminer ses freins faute de temps disponible.

Ce tracteur Magnum trouve ses marques avec sa peinture deux tons.

Les dépanneuses Magnum ont toujours été difficiles à habiller. Ce modèle est très réussi avec des panneaux de chaque côté remontant très haut. Dommage que cela reste un habillage, il serait judicieux que le constructeur utilise la hauteur de son habillage pour en faire des coffres de grandes hauteurs.



L'agencement exploite au maximum l'espace disponible. Remarquez la presse hydraulique sur l'établi.

Le pneumatique est une activité essentielle pour le dépannage poids lourds. Remarquez la petite

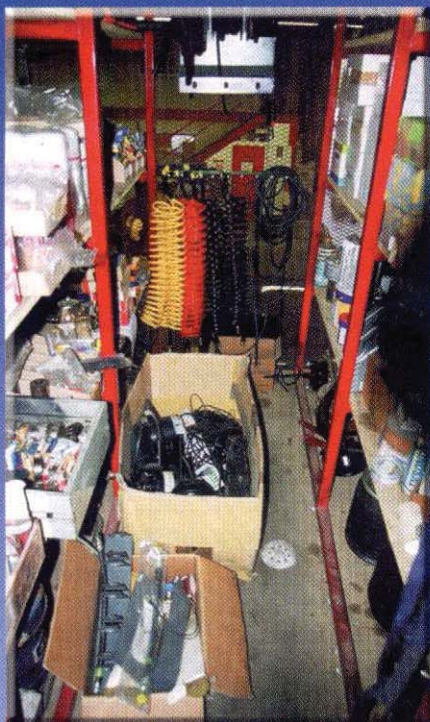


bonbonne d'air sur le rack permettant de gonfler en une seconde un pneu fraîchement monté sur sa jante.

français, basé à Barcelonnette, assure la diffusion et l'après-vente du fabricant. Très présent dans le sud de l'Europe, OMARS est l'un des rares constructeurs à avoir franchi avec succès le pas de l'équipement lourd.

Le nouveau Magnum 6x2 en construction chez OMARS bénéficiera des dernières nouveautés que nous ne manquerons pas de vous présenter dans un prochain numéro de LDM.





Un stock minimum est nécessaire pour assurer une permanence de dépannage.



Remarquez les deux poulies de renvoi.
L'emplacement de la chape repliée pour tracter à la barre permet un gain de place dans les coffres.
Si les feux sous caisse sont mal exposés, cela favorise de large marches pieds.



Deux véhicules ateliers parfaitement équipés sont pourvus d'un deuxième alternateur pour assurer un chargement constant des batteries auxiliaires. Une presse pour les flexibles hydrauliques fait également partie du matériel embarqué, permettant le dépannage des camions-bennes, des grues de manutention ou des engins TP.



En restauration complète ce Ford américain est la dernière acquisition de BTR

